

10 דברים שבולטים בבית

תיאור הבית באחד מהמושבים במרכז הארץ, יכול להיכתב כסיפור התאמה בין אדריכלות ועיצוב פנים לבין סגנון החיים של הדיירים, אך הפעם בחרתי להציג את הבית באמצעות הדגשת אלמנטים ייחודיים

מאת בן רייציק / צילום עודד סמדר / אדריכל ארוז אליאסין



500

מ"ר שטח המגרש

270

מ"ר שטח הבית

6

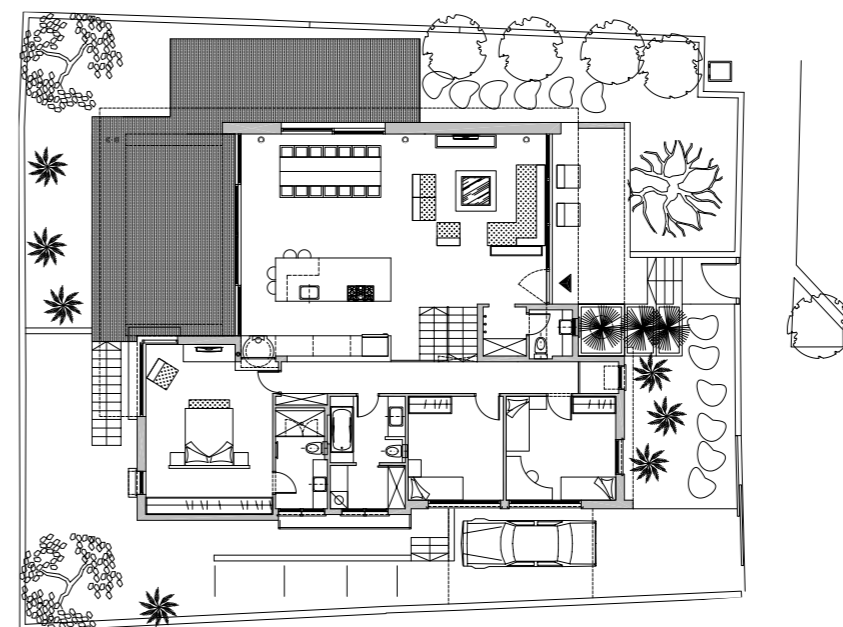
מספר חדרים

5

מספר דיירים

3

מספר מפלסים





בבית שלושה מפלסים: מפלס הכניסה, מפלס חדרי השינה והמפלס התחתון, שלכאורה אפשר לכתותו מרתף, אך למעשה, בחציו הוא בנוי מעל האדמה, מוצף באור טבעי ולו ארבעה כיווני אוויר.

שתי חזיתות לבית בחלק החברתי, קדמית ואחורית. שתיהן בנויות מקירות זכוכית ומפתחים גדולים. להענקת הפרטיות הנדרשת לדיירים וליציירת תצפית טובה יותר לנוף, הוגבה הבית מטר וחצי מעל המפלס המקורי של המגרש.

תכנון החוץ כולל בעיקרו מרפסות גדולות ודקים מעץ. גרם מדרגות מעץ מוביל מהדק לגינה קטנה מאוד, יחסית לגודל הבית, שגם היא ברובה מחופה באבן גרוסה.

המעבר הפנימי בין המפלסים, מהתחתון ועד העליון, נמצא במרכז הבית צמוד למטבח, דבר המאפשר שמירת קשר בין הנמצאים בכל אחד מהמפלסים.



בהתחשב בסגנון המינימליסטי שהועדף על ידי הדיירים, מקומות האחסון הרבים תוכננו בארונות גדולים שהתמזגו עם מראה הקירות.

בקיר שמאחורי האי רוכזו כל המכשירים, מחוברים לחשמל ומוכנים לפעולה. מקום מיוחד בצד הארון תוכנן לטבון שמשקלו 350 ק"ג.



מעל האי שהותאם לתחביבו של הדייר, נבנתה במה מנירוסטה 1.50x4.00, מקביל לשטחו של האי. ביחידה שתלויה מהתקרה באמצעות כבלים משולבות מערכות המיזוג והתאורה.

במטבח הדומיננטי במרכז האזור החברתי נבנה אי ענק המשמש בעיקר לעבודה אך גם להגשה עם שפע של מקומות אחסון מכל צדדיו.





במפלס העליון של חדרי שינה חופתה הרצפה בפרקט. ביחידת ההורים שנמצאת בקצה המפלס בולט המראה המינימליסטי. בהתאמה למגמת הסדר והארגון החשובה לדיירים, תוכנן ראש המיטה כקיר בגובה מטר וחצי ומאחוריו שורת מתלים לאוורור בגדים. בחדר הרחצה פיר כביסה המגיע עד חדר השידות שנמצא במפלס התחתון (לא נראה בתמונות).

בכל הבית התקרות גבוהות מהמוצע (סלון - 4 מ', חדרים - 3.60 מ'), ובכמה מקומות בבית תוכננו חלונות גבוהים ליצירת סירקולציה של האוויר החם. כתוצאה מכך נחסך השימוש במזגן בקיץ. ביחס נכון לגובה התקרות הותקנו בכל הבית דלתות פנים בגובה של 2.40 מטר.

